

ΕΜΦΥΛΗ ΒΙΑ
ΚΑΙ ΣΕΞΟΥΑΛΙΚΗ
ΠΑΡΕΝΟΧΛΗΣΗ
ΣΤΟ ΠΑΝΕΠΙΣΤΗΜΙΟ

Τί κάνουμε;
Πού απευθυνόμαστε;



Ας Ξεμινήσουμε από τα Βασιλιά!

Το Πανεπιστήμιο

Με βάση τον Εσωτερικό του Κανονισμό (ΦΕΚ 667/Β'/22-2-2021), το Πάντειο Πανεπιστήμιο «μεριμνά ώστε οι φοιτήτριες και οι φοιτητές, τα μέλη του διδακτικού και ερευνητικού προσωπικού καθώς και τα μέλη του διοικητικού, επιστημονικού και τεχνικού προσωπικού να μπορούν να διεξάγουν την εργασία τους σε ένα περιβάλλον ελεύθερο από κάθε μορφής διάκριση, άμεση ή έμμεση, και από κάθε μορφής σεξουαλική και ηθική παρενόχληση».

Έχει επίσης υιοθετήσει Κώδικα Δεοντολογίας που ρητά αναφέρει, ότι «καμία μορφή άμεσης ή έμμεσης διάκρισης, ή ηθικής παρενόχλησης, συμπεριλαμβανομένης και της σεξουαλικής παρενόχλησης, δεν είναι ανεκτή από το Ίδρυμα».

Πώς θα καταλάβω αν έχω ή κάποιο άλλο άτομο στο Πανεπιστήμιο είναι θύμα παρενόχλησης;

Οι πιο κοινές μορφές σεξουαλικής παρενόχλησης είναι:

- α) μη λεκτικές** (π.χ. χειρονομίες με κυριαρχικά ή εκφοβιστικά ή μη συναινετικά σεξουαλικά υπονοούμενα, παραβιαστικό ή εκφοβιστικό κοίταγμα),
- β) λεκτικές** (π.χ. σχόλια προσβλητικά, αστεία σχετικά με την εμφάνιση, αδιάκριτες προσκλήσεις για έξοδο, αδιάκριτες ή προσβλητικές ερωτήσεις για την ιδιωτική ζωή),
- γ) σωματικές** (π.χ. παραβιαστικές και κυριαρχικές χειρονομίες) και
- δ) τηλεφωνικές ή διαδικτυακές** (π.χ. ηλεκτρονικά ή τηλεφωνικά μηνύματα με παραβιαστικό σεξουαλικό περιεχόμενο, προσβλητική και παραβιαστική προσέγγιση σε μέσα κοινωνικής δικτύωσης).

Σ' αυτή τη μπροσούρα θα βρείτε χρήσιμες πληροφορίες και πρακτικές συμβουλές για το πώς θα αναγνωρίσετε και θα διαχειριστείτε περιστατικά έμφυλης και σεξουαλικής βίας και παρενόχλησης στο πανεπιστήμιο και που θα απευθυνθείτε για στήριξη και καταγγελία.

Το κείμενο αποτελεί περίληψη του «Οδηγού Αντιμετώπισης της Έμφυλης και Σεξουαλικής Βίας και Παρενόχλησης», που βρίσκεται αναρτημένος στην ιστοσελίδα της ΕΙΦ <https://eif.panteion.gr/images/docs/odigos.pdf>

Έμφυλη βία στο Πανεπιστήμιο/στο χώρο εργασίας: Πρόκειται για επιθετική συμπεριφορά, σωματική, ψυχολογική ή λεκτική βία λόγω φύλου, σεξουαλικού προσανατολισμού και ταυτότητας φύλου, εντός του χώρου του Πανεπιστημίου ή του χώρου εργασίας.

Έμφυλη βία, σεξουαλική παρενόχληση: Οι όροι, οι σημασίες, οι μορφές

Παρενόχληση λόγω φύλου: κάθε ανεπιθύμητη συμπεριφορά συνδεδεμένη με το φύλο, τον σεξουαλικό προσανατολισμό και την ταυτότητα φύλου ενός προσώπου, με σκοπό ή αποτέλεσμα την παραβίαση της αξιοπρέπειάς του και τη δημιουργία εκφοβιστικού, εχθρικού, εξευτελιστικού, ταπεινωτικού ή επιθετικού περιβάλλοντος.

Σεξουαλική παρενόχληση: οποιαδήποτε μορφή ανεπιθύμητης λεκτικής, ψυχολογικής ή σωματικής συμπεριφοράς σεξουαλικού χαρακτήρα, με σκοπό ή αποτέλεσμα την προσβολή της προσωπικότητας ενός προσώπου, ιδίως με τη δημιουργία εκφοβιστικού, εχθρικού, εξευτελιστικού, ταπεινωτικού ή επιθετικού περιβάλλοντος γύρω από αυτό.

Οι μορφές παρενόχλησης λόγω φύλου στην εργασία περιλαμβάνουν τον **εκφοβισμό** (bullying) και την **ηθική παρενόχληση** (mobbing), την **ψυχολογική και τη συναισθηματική κακοποίηση**, την **παρενοχλητική παρακολούθηση** (stalking), την **κυβερνο- ή διαδικτυακή παρενόχληση** (cyber/online harassment) με αποστολή π.χ. ανεπιθύμητων ή προσβλητικών ηλεκτρονικών ή τηλεφωνικών μηνυμάτων, και με ανάρμοστη ή επιθετική προσέγγιση σε ιστοσελίδες κοινωνικής δικτύωσης ή σε διαδικτυακούς χώρους συνομιλίας.

Ο εκφοβισμός μπορεί να σχετίζεται με την εργασία, όπως π.χ. η επίμονη υποτίμηση της δουλειάς και της προσπάθειας κάποιου/ας, η ανάθεση εργασιών με στόχους ή προθεσμίες που δεν είναι δυνατόν να επιτευχθούν, η προσβλητική υποτίμηση της γνώμης και των απόψεων κάποιου/ας ή με το πρόσωπο του θύματος, όπως π.χ. η υποβολή του σε γελοιοποίηση ή ειρωνεία σχετικά με την εργασία, το υπερβολικό πείραγμα και ο σαρκασμός, η διάδοση φημών και κουτσομπολιών, και μπορεί να λάβει μορφή κοινωνικής απομόνωσης π.χ. να αγνοείται το θύμα ή να αποκλείεται από ομάδες εργασίας ή κοινωνικές εκδηλώσεις.

Η ηθική παρενόχληση αφορά τη συστηματική, μεθοδική και συνεχή για μεγάλο χρονικό διάστημα άσκηση ψυχολογικής βίας, ηθικής βίας, διαμόρφωση εχθρικού και ταπεινωτικού εργασιακού περιβάλλοντος, για την επιβολή διακριτικής μεταχείρισης και τρομοκρατίας, που προσβάλλει την προσωπικότητα, την αξιοπρέπεια και την ψυχική ακεραιότητα της εργαζόμενης/του εργαζόμενου και οδηγεί συχνά σε ολοκληρωτική εξάντλησή (burn-out) της/του, προκειμένου να εξαναγκαστεί σε παραίτηση. Μπορεί να ασκείται είτε από ανώτερα στην ιεραρχία άτομα (πχ. καθηγητές/-τριες) είτε από συνομηλίκους/-ες και συναδέλφους/ισσες.

Βασικά συστατικά στοιχεία των όρων «παρενόχληση λόγω φύλου» και «σεξουαλική παρενόχληση»

- Η μη-συναινετική συμπεριφορά.
- Η συμπεριφορά που βασίζεται στο φύλο και η συμπεριφορά σεξουαλικής φύσης αντίστοιχα.
- Η συμπεριφορά που μπορεί λογικά να θεωρηθεί, ανάλογα με τις περιστάσεις, προσβλητική, εκφοβιστική και ταπεινωτική από τον/την αποδέκτη/τρια και η οποία δημιουργεί ένα εχθρικό περιβάλλον εργασίας ή εκπαίδευσης.

Ποιά είναι η βασική νομοθεσία για την έμφυλη βία και τη σεξουαλική παρενόχληση;

Έμφυλη Βία

Ποινικός Κώδικας: Άρθρο 336/ Βιασμός, Άρθρο 337/ Προσβολή γενετήσιας αξιοπρέπειας, Άρθρο 343/ Κατάχρηση σε γενετήσια πράξη, Άρθρο 57/ Δικαίωμα στην προσωπικότητα.

N. 4531/2018: Κύρωση της Σύμβασης του Συμβουλίου της Ευρώπης για την **Πρόληψη και την Καταπολέμηση της Βίας κατά των γυναικών και της Ενδοοικογενειακής Βίας** και προσαρμογή της ελληνικής νομοθεσίας. Άρθρο 33/ Ψυχολογική βία, Άρθρο 34/ Μη εμφανής παρακολούθηση ή παρενόχληση (stalking), Άρθρο 35/

Σωματική βία, Άρθρο 36/ Σεξουαλική βία συμπεριλαμβανομένου του βιασμού και Άρθρο 40/ Σεξουαλική παρενόχληση.

Σεξουαλική παρενόχληση

N. 3896/2010: Εφαρμογή της αρχής των **ίσων ευκαιριών και της ίσης μεταχείρισης ανδρών και γυναικών σε θέματα εργασίας και απασχόλησης** - Εναρμόνιση της κείμενης νομοθεσίας με την Οδηγία 2006/54/ΕΚ του Ευρωπαϊκού Κοινοβουλίου και του Συμβουλίου, της 5ης Ιουλίου 2006 και άλλες συναφείς διατάξεις. Η παρενόχληση και η σεξουαλική παρενόχληση απαγορεύθηκαν και δόθηκε δικαίωμα δικαστικής προστασίας και προσφυγής ενώπιον των αρμόδιων διοικητικών αρχών σε κάθε πρόσωπο που θεωρεί ότι ζημιώθηκε από την εις βάρος του διάκριση.

Ποινικός Κώδικας. Άρθρο 337: Όποιος προβαίνει σε χειρονομίες γενετήσιου χαρακτήρα ή διατυπώνει προτάσεις τέλεσης γενετήσιων πράξεων σε πρόσωπο που εξαρτάται εργασιακά από αυτόν ή εκμεταλλεζόμενος την ανάγκη ενός προσώπου να εργαστεί, τιμωρείται με φυλάκιση έως τρία έτη ή χρηματική ποινή. Για την ποινική δίωξη απαιτείται έγκληση.

N. 4808/2021, που κύρωσε τη Σύμβαση 190 της Διεθνούς Οργάνωσης Εργασίας για την εξάλειψη της βίας και της παρενόχλησης στο κόσμο της εργασίας. Ο νόμος αυτός θέσπισε την υποχρέωση κάθε εργοδότη του ιδιωτικού και του δημόσιου τομέα, ανεξαρτήτως αριθμού απασχολούμενου προσωπικού, για **πρόληψη και αντιμετώπιση της βίας και της παρενόχλησης στην εργασία**, συμπεριλαμβανομένης της έμφυλης και σεξουαλικής.



Πού μπορώ να απευθυνθώ εντός του Πανεπιστημίου για θέματα παρενόχλησης;

Τα αρμόδια όργανα υποδοχής και διαχείρισης αναφορών/ καταγγελιών παρενόχλησης λόγω φύλου και σεξουαλικής παρενόχλησης είναι:

- Η Επιτροπή Ισότητας των Φύλων
- Η Επιτροπή Δεοντολογίας

Ο ρόλος της Επιτροπής Ισότητας των Φύλων (ΕΙΦ)

Η ΕΙΦ δεν πραγματοποιεί διερεύνηση καταγγελιών παρενόχλησης λόγω φύλου και σεξουαλικής παρενόχλησης, αλλά με βάση το νόμο είναι αρμόδια για:

- **Την ενημέρωση όσων απευθύνονται σε αυτήν** αναφέροντας περιστατικά, για τον κατάλληλο τρόπο αντιμετώπισης των περιστατικών παρενόχλησης και των δραστών και για τις δυνατότητες και τις διαδικασίες καταγγελίας/νομικής προσφυγής.
- **Την καταγραφή των αναφορών και καταγγελιών** για περιστατικά διακριτικής μεταχείρισης, σεξουαλικής παρενόχλησης και παρενοχλητικής συμπεριφοράς και τη διαβίβασή τους στα αρμόδια όργανα.
- **Τη στήριξη των ατόμων που καταγγέλλουν περιστατικά**, ανάλογα με τις ανάγκες τους, είτε με την παραπομπή τους σε υπηρεσίες ψυχολογικής και νομικής στήριξης εντός και εκτός πανεπιστημίου είτε διαβιβάζοντας τις αναφορές και τις καταγγελίες τους στα αρμόδια όργανα του πανεπιστημίου με τη συναίνεσή τους.
- **Την υλοποίηση δράσεων πρόληψης**, που περιλαμβάνουν την ενημέρωση, ευαισθητοποίηση και επιμόρφωση όλων των ομάδων της πανεπιστημιακής κοινότητας.

Η Επιτροπή Δεοντολογίας

Ο Κώδικας Δεοντολογίας του Παντείου Πανεπιστημίου περιλαμβάνει ρητά τη ρητή απαγόρευση κάθε είδους ηθικής και σεξουαλικής παρενόχλησης και εκφοβιστικής συμπεριφοράς από το διδακτικό προσωπικό προς τους/τις φοιτητές/φοιτήτριες και από τους ανώτερους/τερες προς τους κατώτερους/τερες ιεραρχικά συναδέλφους/σες. Με βάση την ισχύουσα νομοθεσία αρμόδιο όργανο για την τήρηση των κανόνων δεοντολογίας είναι η Επιτροπή Δεοντολογίας του Παντείου Πανεπιστημίου, που έχει τη δυνατότητα να εξετάζει περιστατικά αυτεπαγγέλτως ή ύστερα από γραπτή

αναφορά/καταγγελία φοιτητριών-ών, μελών Δ.Ε.Π., Ε.Ε.Π., Ε.Δι.Π. και Ε.Τ.Ε.Π., ερευνητριών-ών, επισκεπτριών-ών διδασκουσών/διδασκόντων και διοικητικού προσωπικού, προκειμένου να διαπιστώσει την παράβαση των κανόνων ή να διερευνά περιστατικά κατόπιν εντολής του/της Πρύτανη/Πρυτάνισσας. Αν κατά τη διερεύνηση διαπιστωθεί παράβαση των κανόνων δεοντολογίας ή τέλεση πειθαρχικού παραπτώματος, αποστέλλει το σχετικό πόρισμα στον/στην Πρύτανη/Πρυτάνισσα για να αξιολογήσει το περιστατικό και να πράξει τα νόμιμα.



Τί κάνω αν υφίσταμαι παρενόχληση/έμφυλη βία;

Σε περίπτωση σωματικής επίθεσης, σεξουαλικής κακοποίησης, βιασμού ή ασέλγειας:

- **Εφόσον το επιθυμώ, υποβάλλω μήνυση** στην αστυνομία ή την Εισαγγελία, απ' όπου θα με παραπέμψουν για ιατροδικαστική εξέταση.
- **Εάν δεν μπορώ να το καταγγείλω άμεσα στις αρχές**, απευθύνομαι σε γιατρό ή/και ιδιώτη ιατροδικαστή/-ρια και ζητώ γνωμάτευση ή έκθεση.
- Εάν το περιστατικό έχει συμβεί εντός του πανεπιστημίου, **το καταγγέλλω στις πρυτανικές αρχές και επικοινωνώ με την ΕΙΦ**.

Σε περίπτωση σεξουαλικής παρενόχλησης:

- **Αν νιώθω ασφαλής, μπορώ να απευθυνθώ στο άτομο που με παρενοχλεί θέτοντας τα όρια μου.** Κατονομάζω την παρενοχλητική συμπεριφορά στον ίδιο τον δράστη και τον καθιστώ υπεύθυνο για τις πράξεις του.
- Κρατάω λεπτομερές ημερολόγιο των παρενοχλητικών συμπεριφορών (ώρα, ημερομηνία, τόπος). Φυλάσσω γράμματα, γραπτά μηνύματα και στιγμιότυπα οθόνης. **Τα αποδεικτικά στοιχεία είναι απαραίτητα αν επιλέξω να υποβάλω αναφορά/ καταγγελία** στην Επιτροπή Ισότητας των Φύλων, στην Επιτροπή Δεοντολογίας του πανεπιστημίου, στον Συνήγορο του Πολίτη, κλπ. **Ενημερώνω** έναν/μία έμπιστο/η συμφοιτητή/τρια, συνάδελφο/ συναδέλφισσα, που μπορεί αργότερα να δώσει μαρτυρία αν χρειαστεί.



Σε περίπτωση που η συμπεριφορά επιμένει, τί μπορώ να κάνω;

- **Μπορώ να επικοινωνήσω με την ΕΙΦ**, τηλεφωνικά ή αποστέλλοντας ηλεκτρονικό μήνυμα, και να ζητήσω άμεσα ραντεβού/συνέντευξη προκειμένου να ενημερωθώ για τα επόμενα βήματα που πρέπει να κάνω και για τη συνδρομή που μπορεί να μου παράσχει η ΕΙΦ.



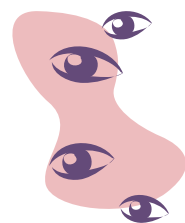
- **Μπορώ να υποβάλω γραπτή αναφορά/καταγγελία** στην ΕΙΦ ή στην Επιτροπή Δεοντολογίας, κατονομάζοντας και περιγράφοντας το περιστατικό. Σε περίπτωση απεύθυνσης στην Επιτροπή Δεοντολογίας, είναι καλό να ενημερώσω πρώτα την ΕΙΦ για να καταγραφεί το περιστατικό και να γνωρίζω τι θα πρέπει να περιλαμβάνει η αναφορά-καταγγελία.
- Αν δεν έχω εμπιστοσύνη στις εσωτερικές διαδικασίες του Πανεπιστημίου ή/και φοβάμαι τα αντίποινα ή επιδείνωση της κατάστασης, **μπορώ να απευθυνθώ άμεσα σε εξωτερική αρμόδια Αρχή.**

Επιπρόσθετα μπορώ:

- **Να στείλω μια γραπτή καταγγελία στην/στον Βοηθό Συνήγορο του Πολίτη για την Ίση Μεταχείριση** με λεπτομέρειες για την παρενόχληση, ώστε να ανοίξει φάκελο. Μία προφορική καταγγελία χωρίς λεπτομέρειες έχει σοβαρές πιθανότητες να καταλήξει στο αρχείο.
- **Να επικοινωνήσω με τις εξειδικευμένες στην υποστήριξη θυμάτων έμφυλης βίας ΜΚΟ**, που συνεργάζονται με το Πάντειο Πανεπιστήμιο και την ΕΙΦ, αν επιθυμώ να ενημερωθώ για τις νομικές επιλογές μου.
- **Να ζητήσω συμβουλές από την τηλεφωνική γραμμή SOS 15900** της Γενικής Γραμματείας Δημογραφικής και Οικογενειακής Πολιτικής και Ισότητας των Φύλων (ΓΓΔΟΠΙΦ), η οποία λειτουργεί σε 24ωρη βάση.
- **Να κάνω καταγγελία στην Αστυνομία ή στην Εισαγγελία**, εφόσον η παρενοχλητική ή κακοποιητική συμπεριφορά που υφίσταμαι αποτελεί ποινικό αδίκημα.

Τι μάνω αν είμαι μάρτυρας ενός περιστατικού παρενόχλησης ή έμφυλης βίας στο Πανεπιστήμιο;

- **Δεν αδιαφορώ και δεν φεύγω.** Και μόνη η παρουσία μου, ως μάρτυρας της βίαιης πράξης, αλλά και η ενδεχόμενη δήλωση της αντίθεσής μου αποτελούν σημαντικές παρεμβάσεις.
- **Δίνω προσοχή στα λεγόμενα** του ατόμου που υπέστη την παρενόχληση και δείχνω έμπρακτα την αλληλεγγύη μου, ακούγοντάς το και διαβεβαιώνοντάς το ότι δεν ευθύνεται για την συμπεριφορά του θύτη.
- **Ενημερώνω το άτομο για τα δικαιώματά του**, παραπέμποντάς το σε αυτόν τον Οδηγό. Εάν θέλω μπορώ να απευθυνθώ στην ΕΙΦ ή στα άλλα όργανα, υπηρεσίες και οργανώσεις που αναφέρονται στο τέλος του παρόντος εντύπου.



ΧΡΗΣΙΜΟΙ ΣΥΝΔΕΣΜΟΙ

Γραφείο ΕΙΦ (παλαιό κτίριο Διοίκησης - ισόγειο)

Τηλ. 210-9201452

Ημέρες και ώρες υποδοχής

Δευτέρα: 15:00-18:00

Τετάρτη: 11:00-14:00

E-mail: eif-kataggelies@panteion.gr

<https://eif.panteion.gr>

Υπηρεσία Συμβουλευτικής και Ψυχολογικής Υποστήριξης Παντείου Πανεπιστημίου

Τηλ. 210-9201045 / 210-9201921

Email: ypiresiesfoitites@panteion.gr

Γενική Γραμματεία Δημογραφικής και Οικογενειακής Πολιτικής και Ισότητας των Φύλων

24ωρη Τηλεφωνική Γραμμή SOS – Βία κατά των Γυναικών

15900

Συμβουλευτικά κέντρα γυναικών στην Αθήνα (Ομόνοια, Σύνταγμα) και άλλες πόλεις:

<https://isotita.gr/emfyli-via/>

Βοηθός Συνήγορος του Πολίτη για την Ίση μεταχείριση

Τηλ. 213-1306600

Email: press@synigoros.gr

Υποβολή Αναφοράς:

<https://www.synigoros.gr/?i=submission-system.el>

ActionAid

Δωρεάν Νομική Υποστήριξη για τη Σεξουαλική Παρενόχληση:
<https://speakout.actionaid.gr/>

ΔΙΟΤΙΜΑ

Τηλ. 210-3244380

Email: diotima@otenet.gr

<https://diotima.org.gr/services/via-kata-ton-gynaikon/>

Δίπλα σου

Τηλ. 11528

Email: management@11528.gr

Ευρωπαϊκό Δίκτυο κατά της Βίας

Τηλ. 210-9225491

Email: info@antiviolence-net.eu

<https://www.antiviolence-net.eu/>

<http://www.menowmetoo.gr>

Αθήνα 2022

